



# AGORA

*express*

## LA TROUSSE PREND SON ENVOL



VOLUME 5 | NUMÉRO 1 | JANVIER 2017



Fédération  
québécoise des  
organismes  
communautaires  
Famille

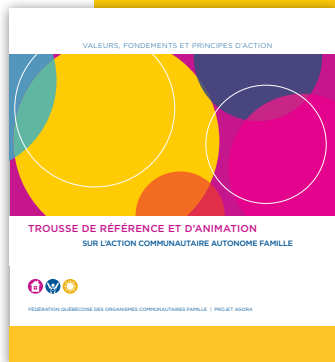


projet AGORA

PHASE

2

# COMMENT UTILISER LA TROUSSE EN OCF?



La *Trousse* est un document-phare pour les organismes communautaires Famille (OCF). Se voulant un outil de proximité pour toutes les personnes œuvrant en organisme, elle comprend des documents

de référence, des guides d'appropriation et des outils d'animation.

Cet *AGORA express* a été conçu dans l'objectif d'outiller les OCF sur les utilisations possibles de la *Trousse*.

Vous trouverez dans ce numéro :

- À quoi sert la *Trousse* au quotidien?
- Comment utiliser la *Trousse* :
  - avec les familles?
  - avec l'équipe de travail et le conseil d'administration?
  - avec les partenaires?

Les extraits choisis pourront servir de déclencheurs avec les familles, vous inspirer à poursuivre la mobilisation des savoirs auprès de l'équipe et du conseil d'administration ou être utilisés dans vos représentations pour mettre en valeur la spécificité des pratiques des OCF.

# À QUOI SERT LA TROUSSE AU QUOTIDIEN?

Les contenus de la *Trousse de référence et d'animation sur l'action communautaire autonome Famille* ont été développés avec l'objectif d'être accessibles, pratiques et utiles pour les OCF.

La *Trousse* s'adresse aux directions, travailleurs et travailleuses, membres de conseils d'administration, parents-animateurs, bénévoles, stagiaires, etc. Elle permet de valoriser et soutenir les pratiques d'action communautaire autonome Famille (ACAF), outiller les personnes œuvrant en OCF et assurer la pérennité pour la relève dans le mouvement communautaire Famille.

Les pages suivantes présentent quelques énoncés tirés ou inspirés des guides de la *Trousse*, ainsi que des suggestions d'utilisations proposées par les OCF lors des communautés de pratiques et de savoirs (CPS).

*Bonne lecture!*

Les pictogrammes suivants vous aideront à repérer les contenus portant spécifiquement sur chacun des trois fondements de l'action communautaire autonome Famille.



Milieux de vie



Enrichissement de l'expérience parentale



Éducation populaire

# COMMENT UTILISER LA *TROUSSE* AVEC LES FAMILLES?



## PROXIMITÉ ET CONFIANCE

Les OCF créent et animent des milieux de vie pour et avec les familles : elles en sont le cœur et le moteur. La place faite à la parole et l'attention portée à l'accueil de l'autre en font des espaces et des moments riches pour les parents et les enfants.

Les milieux de vie favorisent une plus grande proximité avec les familles. Cette approche se distingue par le temps consacré aux interactions entre les personnes et par l'importance accordée à l'établissement de liens significatifs et de confiance avec les familles et entre elles.



## ACCUEIL ET ÉCOUTE

Accueillir le parent tel qu'il est, avec ses préoccupations, ses aspirations, ses rêves et ses projets à propos de lui-même, de son enfant et de sa famille, c'est déjà contribuer à son expérience parentale.

En prenant le temps de l'écouter et en marquant leur intérêt par une saine curiosité, les personnes qui œuvrent dans l'OCF lui font sentir qu'il est le bienvenu. Elles bâtissent avec lui une relation de confiance.

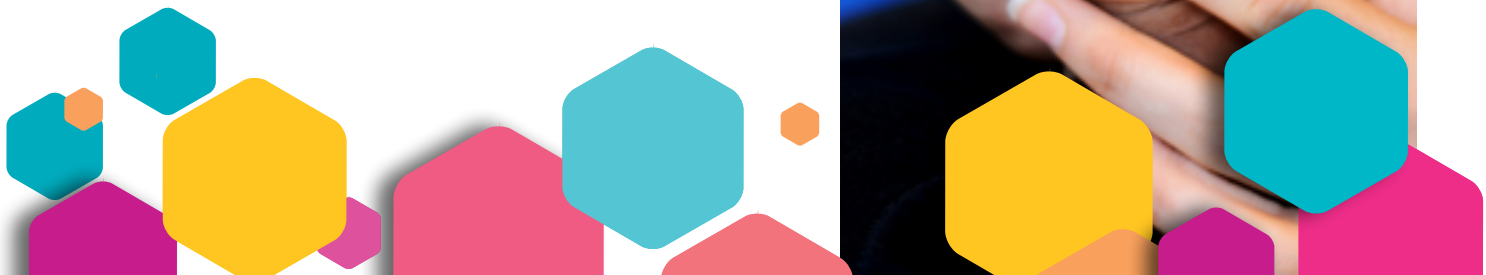


## POUVOIR D'AGIR

En soutenant les familles dans leurs démarches d'information, de sensibilisation et de conscientisation, les OCF visent le renforcement de leur pouvoir d'agir. Ils placent les mères, les pères et les enfants au cœur de leurs apprentissages et les encouragent à se donner des outils et des moyens d'action à leur image.

Par leurs réflexions, leurs prises de parole et leur partage d'expériences, les familles développent une meilleure compréhension des situations vécues. Elles prennent conscience de leur réalité sociale commune et, aussi, de leur pouvoir de la transformer.

- ❖ Présenter l'*Outil d'appropriation du Cadre de référence* aux familles, aux comités de parents et aux bénévoles pour leur faire connaître la mission de l'organisme.
- ❖ Préparer une grande affiche avec les visuels et les outils de la *Trousse* pour que les familles la voient.
- ❖ Poser une question ouverte à partir des outils sur l'animation réflexive pour mieux connaître les familles.
- ❖ Utiliser les canevas d'animation réflexive comme modèles pour bâtir une activité pour les enfants.
- ❖ Pour l'assemblée générale annuelle (AGA), animer avec l'intention de réfléchir sur le prochain plan d'action.
- ❖ Lors de l'AGA, demander à quelques familles de choisir des extraits de la *Trousse* et les présenter aux membres avec des exemples d'activités de l'OCF les illustrant.
- ❖ Utiliser les réflexions sur les notions de temps, de parole et d'espace pour soutenir les parents.
- ❖ Utiliser l'animation réflexive dans une démarche collective qui inclut des parents, l'équipe de travail et le conseil d'administration.



# COMMENT UTILISER LA *TROUSSE* AVEC L'ÉQUIPE DE TRAVAIL ET LE CONSEIL D'ADMINISTRATION?



## ÉTHIQUE PROFESSIONNELLE

Par leur sensibilité et leur compétence dans les pratiques informelles, les personnes œuvrant en OCF maintiennent l'équilibre entre la responsabilité professionnelle et la simplicité de la présence à l'autre et du vécu partagé.

Se situant entre la souplesse et l'intentionnalité, les pratiques informelles en OCF créent des impacts positifs sur les familles.



## RELATIONS ÉGALITAIRES

Les OCF accueillent tous les types de familles provenant de divers horizons. Chacune de ces familles est teintée des valeurs du parent, de sa culture et de son parcours de vie unique. Cette diversité contribue à la richesse du milieu de vie.

De par leur approche, qui reconnaît le parent comme premier éducateur de son enfant, et leurs pratiques en milieu de vie, les personnes œuvrant en OCF favorisent la rencontre entre les valeurs des familles, celles de leur organisme et leurs valeurs personnelles. Cet accompagnement nécessite un respect, une sensibilité et une grande compétence dans l'établissement de relations égalitaires avec les familles.



## DÉMARCHE ET EXPÉRIMENTATION

Accompagner des démarches d'éducation populaire et d'actions collectives exige des personnes œuvrant en OCF beaucoup de souplesse, d'humilité, de confiance et de respect. Cela demande d'être à l'écoute des familles et du groupe, d'encourager les expérimentations, de connaître et de valoriser les forces individuelles et collectives.

En plus de contribuer à l'établissement d'un climat de plaisir et de créativité, ces pratiques permettent aux familles de s'impliquer en fonction de leurs besoins, de leur rythme et de leurs intérêts.

- ❖ Faire une liste des activités possibles avec les parents en s'inspirant des *Fiches d'activités réflexives*.
- ❖ S'assurer qu'il y a un lien avec le *Cadre de référence* quand une nouvelle activité est développée.
- ❖ Revisiter les guides d'appropriation pour permettre de s'ajuster et de se questionner, par exemple pour valider si des initiatives répondent à la mission de l'OCF.
- ❖ Prévoir quelques moments dans l'année pour discuter d'un aspect ou d'un fondement de pratiques dans l'OCF, pour élaborer des thèmes ou pour développer sur un sujet précis lors d'une réunion d'équipe.
- ❖ Relire régulièrement la *Trousse*, en tant que référence, pour s'approprier de nouveaux sujets ou améliorer ses compétences.
- ❖ Faciliter la recherche et la formation de stagiaires qui ont des intérêts pour le mouvement communautaire Famille.
- ❖ À partir des guides et des outils, se questionner sur les pratiques et le fonctionnement de l'OCF : « Est-ce que nous faisons toujours de la place aux parents? Est-ce que nous leur demandons ce qu'ils veulent? Est-ce que nous leur donnons vraiment la parole? Comment les accompagner sans leur donner de solutions? »
- ❖ Utiliser la *Trousse* pour soutenir les nouvelles directions et les membres de conseil d'administration.
- ❖ Présenter la *Trousse* aux administrateurs pour qu'ils puissent se recentrer sur la mission de l'OCF et garder une vision commune.
- ❖ Développer sa pensée et son argumentation à partir des guides d'appropriation sur les fondements pour présenter ses propositions au conseil d'administration.
- ❖ Incorporer les contenus des *Fiches d'activités réflexives* dans les réunions, les colloques et certains ateliers.
- ❖ Préparer une rencontre ou une journée de ressourcement en s'inspirant des réflexions de la *Trousse*.

# COMMENT UTILISER LA *TROUSSE* AVEC LES PARTENAIRES?



## CONSCIENCE PROFESSIONNELLE

Ce qui est perçu comme une animation « sans préparation » témoigne au contraire de la complexité des pratiques informelles ainsi que des compétences professionnelles et personnelles de ceux et celles qui soutiennent les milieux de vie.

En apparence simples, ces pratiques sont d'une grande complexité. Elles demandent beaucoup de finesse, de souplesse et d'intentionnalité.



## ENGAGEMENT ET PARTICIPATION

Les OCF appartiennent aux familles qui les fréquentent et à leur communauté. C'est en s'engageant dans l'organisme et en passant à l'action avec d'autres familles que les mères et les pères enrichissent leur expérience parentale et développent une image positive d'eux-mêmes.

Les personnes œuvrant en OCF reconnaissent l'effort de chacun et mettent en valeur les réalisations et la participation des familles aux activités de l'organisme. Les parents et les enfants y vivent ainsi des réussites personnelles, familiales et collectives.



## EMPOWERMENT DES FAMILLES

Les pratiques d'éducation populaire des OCF se situent à contre-courant des tendances sociales actuelles qui encouragent l'individualisme, la priorisation de la consommation, la déresponsabilisation, le cynisme et le désabusement.

Les OCF ont plutôt choisi de miser sur l'empowerment des familles, de soutenir la participation citoyenne et d'encourager les actions individuelles et collectives qu'elles décident d'entreprendre.

- ❖ Utiliser le contenu de la *Trousse* pour faire la promotion de l'OCF et se donner des arguments (par exemple, présenter les sections des guides d'appropriation portant sur les forces pour témoigner des impacts des pratiques des OCF auprès des familles).
- ❖ Apporter une meilleure compréhension des savoirs et des façons de faire du mouvement communautaire Famille aux partenaires du milieu.
- ❖ Expliquer la contribution de chacun dans un projet commun et présenter la façon dont les différentes approches peuvent être complémentaires.
- ❖ Utiliser les schémas pour présenter les orientations de l'OCF aux bailleurs de fonds.
- ❖ Choisir des extraits de la *Trousse* et les mettre sur Facebook une fois par mois.
- ❖ S'appuyer sur « Ce qu'en dit la recherche » pour appuyer le discours porté par l'OCF.
- ❖ Reprendre des énoncés des guides pour les inclure dans les démarches et les demandes de financement.
- ❖ Bonifier les outils de promotion (site Internet, dépliants, etc.) et le rapport d'activités.
- ❖ Présenter des sections de la *Trousse* au député, au maire, etc.

*Dès 2017...*

Des CPS sur l'appropriation de la *Trousse de référence et d'animation sur l'action communautaire autonome Famille* seront de nouveau offertes!

Plus d'information à venir à ce sujet en janvier 2017.





« Je suis un OCF, je suis un vent de changement. »

Lors de la Rencontre nationale 2016, les OCF ont nommé fièrement les mots représentant leur mission de transformation sociale auprès des familles. Leurs voix rassemblées ont été porteuses d'un élan mobilisateur. Ces affirmations démontrent les objectifs qu'ils poursuivent quotidiennement pour transformer leurs collectivités et la société québécoise positivement.

### ◆ ACCUEIL

Parce que nous voulons un monde où l'ouverture permet d'accueillir toutes les familles avec leurs différences et leurs forces, dans le respect.

### ◆ SOUTIEN

Parce que nous croyons en une communauté de soutien, d'entraide et d'inclusion où s'épanouit le potentiel de chaque membre de la famille.

### ◆ LIENS

Parce que nous mettons tout notre cœur à la création de liens par les échanges et le partage, et que nous faisons alliance avec les mères, les pères, les enfants et les communautés pour un avenir meilleur.

### ◆ ESPOIR

Parce que nous avons l'espoir d'une société où peuvent se réaliser les rêves de tous les parents et de tous les enfants.

### ◆ ENGAGEMENT

Parce que nous nous engageons avec passion, authenticité et constance, pour et avec les familles, tous ensemble pour changer le monde.

### ◆ EMPOWERMENT

Parce que l'*empowerment* signifie que les enfants, les parents, les équipes de travail et les familles ont du pouvoir sur leur vie. Chacun a les capacités de prendre son envol, ce qui nous fait grandir ensemble et nous permet de créer un monde nouveau.

### ◆ ACTIONS

Par nos espoirs, nos engagements, notre accueil, notre soutien, les liens que nous créons, nos pratiques d'*empowerment* et nos actions :

« Nous sommes les OCF, des acteurs de transformation sociale. »



**AGORA express** est une publication annuelle ayant pour objectif de rendre compte des savoirs issus des activités du projet AGORA afin de soutenir et de valoriser les pratiques d'action communautaire autonome Famille des OCF.

Coordination et relecture : Nicole Déziel, Judith Poirier et Hanny Rasmussen  
Rédaction : Johanne Lachance  
Production : Marie-Claude Clermont  
Révision linguistique : Marie-Claude Blackburn  
Conception graphique : Marie-Josée Morin  
Photos: Merci au Centre communautaire Val-Martin et à la Maison de la Famille de la Vallée du Richelieu

© Fédération québécoise des organismes communautaires Famille, 2017  
ISSN 2368-6944 *AGORA express* (en ligne)

Dépôt légal  
Bibliothèque et Archives nationales du Québec, 2017  
Bibliothèque et Archives Canada, 2017

Fédération québécoise des organismes communautaires Famille  
222, avenue Victoria, Saint-Lambert (Québec) J4P 2H6  
Téléphone : 450 466-2538 ou 1 866 982-9990  
accueil@fqocf.org | fqocf.org

 [facebook.com/FQOCF](https://www.facebook.com/FQOCF)

 Twitter : @FQOCF



Fédération  
québécoise des  
organismes  
communautaires  
Famille



projet AGORA



Centre d'études interdisciplinaires  
sur le développement de l'enfant  
et la famille  
CEIDEF



UQTR  
Université du Québec  
à Trois-Rivières

Le projet AGORA bénéficie  
du soutien financier de :



AVENIR D'ENFANTS  
DES COMMUNAUTÉS ENGAGÉES